



REPUBLIQUE DU NIGER  
Ministère de l'Environnement  
et de la Lutte Contre la  
Désertification



# GEO Capacity Building Committee – 9<sup>th</sup> meeting 27 – 28 April 2009, Athens, Greece

RESULTATS DE L'AUDIT STRATEGIQUE DU  
ROSELT NIGER

D'UN RESEAU D'OBSERVATOIRES AU CENTRE NATIONAL DE SUIVI  
ECOLOGIQUE ET ENVIRONNEMENTAL



# Plan de présentation

- ❖ Objectifs et résultats attendus de l'audit
- ❖ Mobilisation de la communauté internationale et Consécration du Développement Durable
- ❖ La réponse africaine
- ❖ Le projet ROSELT Niger
- ❖ Finalités, composantes et fonctionnement
- ❖ Acquis du ROSELT Niger et visibilité du Niger
- ❖ Difficultés et Insuffisances
- ❖ Étapes pour institutionnaliser le CNSEE
- ❖ Positionnement du CNSEE
- ❖ Budget prévisionnel 2009-2011
- ❖ Conclusion

# Objectifs et résultats attendus de l'audit stratégique

Ce n'est pas une évaluation de fin de projet

Il s'agit de :

- ❖ Diagnostiquer le RNSE (ROSELT Niger) sur la base duquel repose le DNSE du Niger
- ❖ Évaluer les modalités de pérennisation des acquis essentiels du projet
- ❖ Apprécier objectivement l'utilité de poursuivre le développement du dispositif national tout en dégagant les orientations à même de favoriser sa consolidation sur des axes prioritaires

# Mobilisation de la communauté internationale

**1977** Conférence des Nations Unies sur la désertification (Nairobi, Kenya)



Plan d'action de lutte contre la désertification  
Nombreuses études scientifiques

**1987** Rapport Brundland, « *Our Common Future* » ou « Notre avenir à tous »

« Un développement qui répond aux besoins du présent sans compromettre la capacité des générations futures à répondre aux leurs »

# Consécration du Développement Durable

**1992** Conférence des Nations Unies sur  
l'Environnement et le Développement, Rio



**Agenda 21**

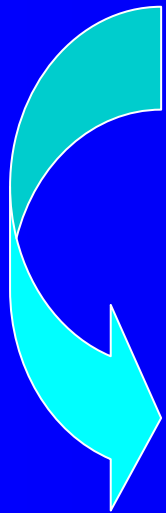
Naissance de nouveaux Accords  
Multilatéraux sur l'Environnement :  
**UNCCD, UNCBD, UNFCCC**

# LCD ET DÉVELOPPEMENT DURABLE



# Besoin d'outils pour assurer la synergie entre les cadres de références

Mise en œuvre opérationnelle des AME, leurs programmes d'action respectifs et les cadres de références nationaux (SDR et SDRP)



Mettre en place des dispositifs nationaux pertinents de collecte et d'observation systématique, de traitement, d'analyse, de suivi et d'évaluation

# La réponse africaine

- ❖ **Création en 1994 du premier réseau circum-saharien ROSELT/OSS**
- ❖ **3 observatoires** labelisés au NIGER dès 1994
  - Torodi-Dantiandou-Tondikandia
  - Tahoua-Keita-Tillabéry
  - Air – Ténéré - Termit
- ❖ **6 nouveaux observatoires** à partir de 2003
  - Tamou
  - Falmey-Gaya
  - Maradi Mayahi-Dakoro
  - Azawak
  - Zinder
  - Diffa

Soit 23 communes cibles = 10% des communes rurales nigériennes (213)

# L'appropriation du Niger



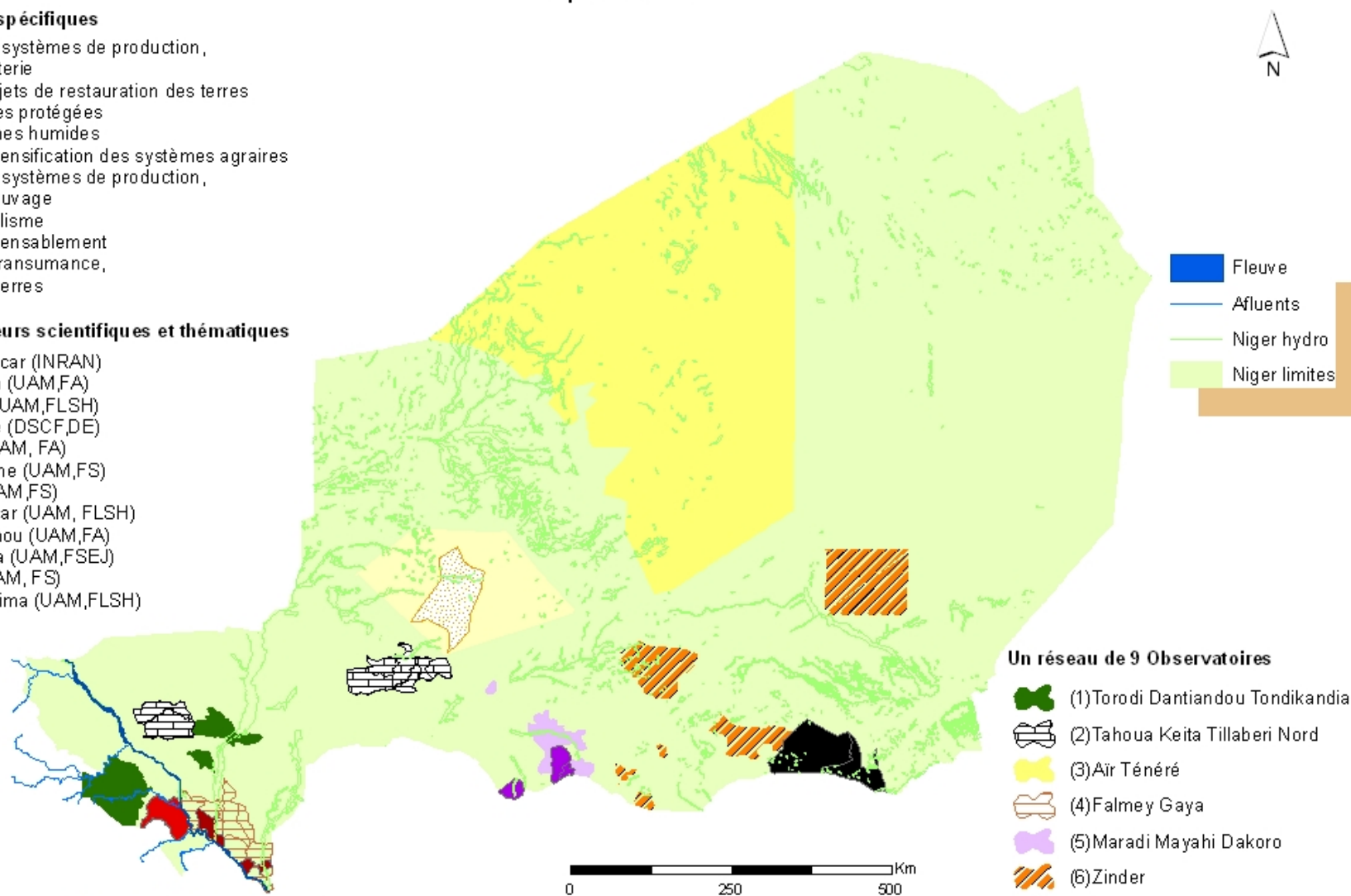
## Réseau d'Observatoires de Surveillance Ecologique à Long Terme du Niger Dispositif National

### Des thématiques spécifiques

- (1) Dynamique des systèmes de production, hydrologie, foresterie
- (2) Impacts des projets de restauration des terres
- (3) Biodiversité, aires protégées
- (4) Biodiversité, zones humides
- (5) Dynamique d'intensification des systèmes agraires
- (6) Dynamique des systèmes de production, foncier, faune sauvage
- (7) Foncier, pastoralisme
- (8) Dynamique de l'ensablement
- (9) Dynamique de transhumance, occupation des terres

### Des coordonnateurs scientifiques et thématiques

- (1) Ichaou Aboubacar (INRAN)  
Maxim Banouin (UAM,FA)
- (2) Issa Ousseini (UAM,FLSH)  
Guéro Mamane (DSCF,DE)
- (3) Guéro Hadji (UAM, FA)
- (4) Saadou Mamane (UAM,FS)  
Ali Mamane (UAM,FS)
- (5) Yamba Boubacar (UAM, FLSH)
- (6) Ambouta Karimou (UAM,FA)
- (7) Gandou Zakara (UAM,FSEJ)
- (8) Zibo Garba (UAM, FS)
- (9) Amadou Boureima (UAM,FLSH)



### Un réseau de 9 Observatoires

- (1) Torodi Dantiandou Tondikandia
- (2) Tahoua Keita Tillabéri Nord
- (3) Air Ténéré
- (4) Falmey Gaya
- (5) Maradi Mayahi Dakoro
- (6) Zinder
- (7) Azawak
- (8) Diffa
- (9) Tamou

### Une série de communes ciblées au sein des observatoires

- Bana Tanda Falmey
- Aguié Gabi Gangara
- Abalak

Sources: données SIGNER, ROSELT Niger  
Réalisation: Cellule SIEL ROSELT du MELCD  
Août 2008

# Finalité du projet

Contribuer à la mise en œuvre du  
**Programme d'Action National de Lutte  
contre la Désertification et de Gestion des  
Ressources Naturelles**



**Analyse et suivi des facteurs qui  
contribuent à la sécheresse et à  
la désertification à l'échelle locale**

# Le projet doit contribuer à

## 1. Améliorer les connaissances sur :

- le fonctionnement et l'évolution à long terme des systèmes agro-écologiques
- la co-viabilité entre les systèmes écologiques et les systèmes socio-économiques par le suivi des facteurs qui contribuent à la sécheresse et à la désertification

## 2. Rendre les connaissances utilisables : collecte et traitement des données et mise à disposition des acteurs d'indicateurs et de produits finalisés aux différents niveaux locaux, sub-nationaux, nationaux et régionaux

## 3. Assurer une fonction de formation, de démonstration et d'apprentissage des problématiques environnementales et de leur prise en compte dans les politiques, les programmes et les pratiques de développement durable

# Trois composantes

## ❖ Composante 1 : Surveillance écologique et environnementale à long terme

- la mise en place d'un dispositif harmonisé de collecte et de traitement des données écologiques et socio-économiques dans les neufs observatoires locaux
- la définition et la collecte d'un kit minimum de données
- le traitement des données et l'élaboration de produits pour l'aide à la décision en matière de gestion durable des ressources naturelles, notamment en appui à la mise en œuvre de projets et programmes de développement

# Trois composantes

## ❖ Composante 2 : Implication du Niger dans les instances et débats régionaux et internationaux

- renforcement des capacités de l'administration nigérienne et des responsables de la société civile afin d'identifier les enjeux environnementaux et de préciser ses stratégies pour y faire face
- améliorer les capacités de négociation du Niger au sein des instances internationales

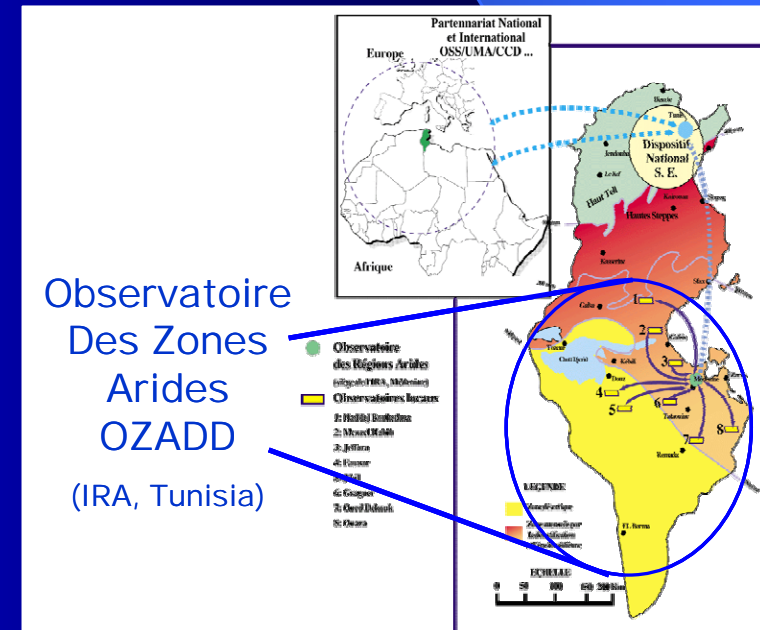
## ❖ Composante 3 : Gestion administrative et financière du projet (non évalué par l'audit stratégique)

# Fonctionnement

- ❖ Une cellule de coordination ROSELT Niger
- ❖ Un dispositif de suivi-évaluation :
  - Un comité de pilotage
  - Un comité scientifique et technique
- ❖ Un dispositif conventionnel informel entre la cellule ROSELT et les partenaires de recherche
- ❖ Un Appui financier :
  - Montant : 930 000 €
  - Période : 2003 - 2008

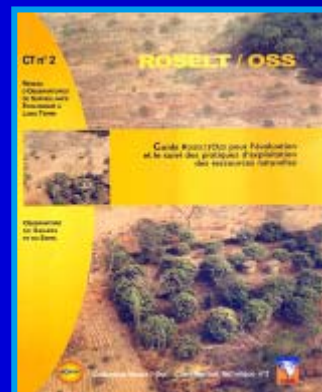
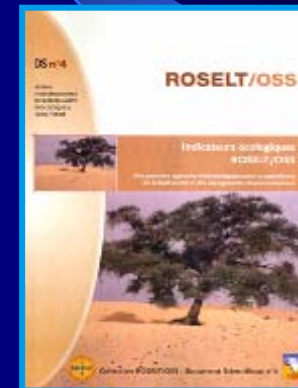
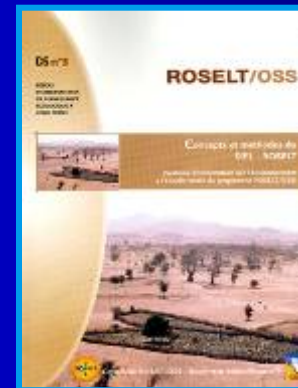
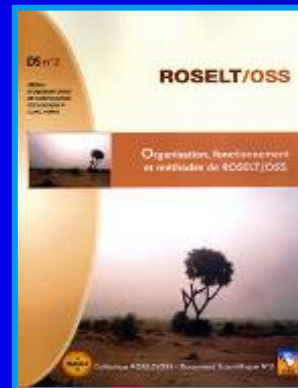
# Acquis opérationnels

- ❖ **Seul réseau** actuellement opérationnel en Afrique circum-saharienne
- ❖ **Neuf observatoires fonctionnels** servant de référence
- ❖ **Rôle moteur** dans le développement des **Dispositifs Nationaux de Surveillance Environnementale**



# Acquis méthodologiques

- ❖ Valorisation des concepts et guides méthodologiques développés avec le réseau régional ROSELT/OSS



# Acquis scientifiques

- ❖ **Collecte et suivi régulier** des données écologiques et socio-économiques
- ❖ **Analyse** de la dégradation des terres
- ❖ **Inventaires** de la diversité floristique et faunistique
- ❖ **Évaluation** de la vulnérabilité et de l'adaptation aux changements et variabilités climatiques
- ❖ **Un kit minimum d'indicateurs écologiques**

# ROSELT Niger : COT

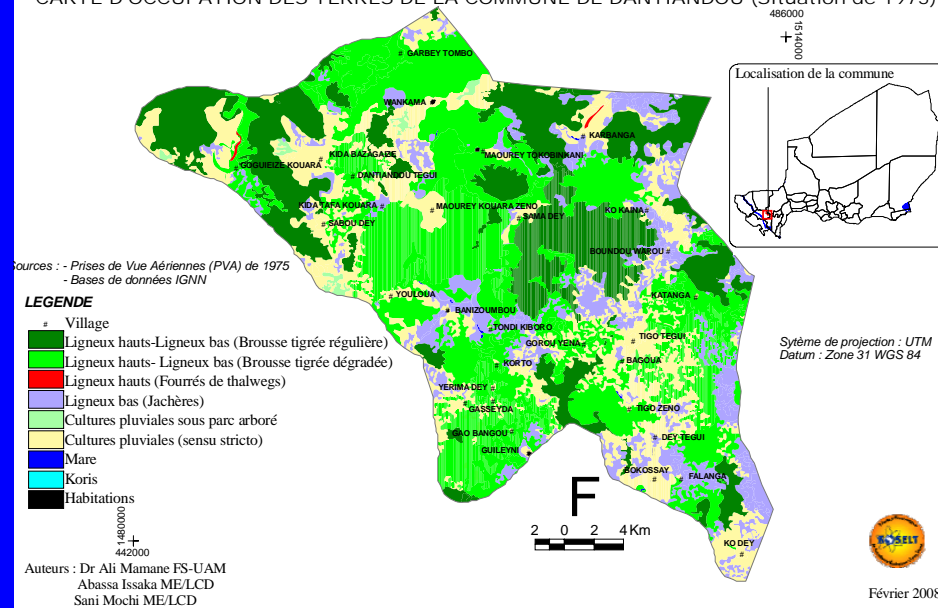
## Diantiandou

Brousse tigrée : - 40%

2006

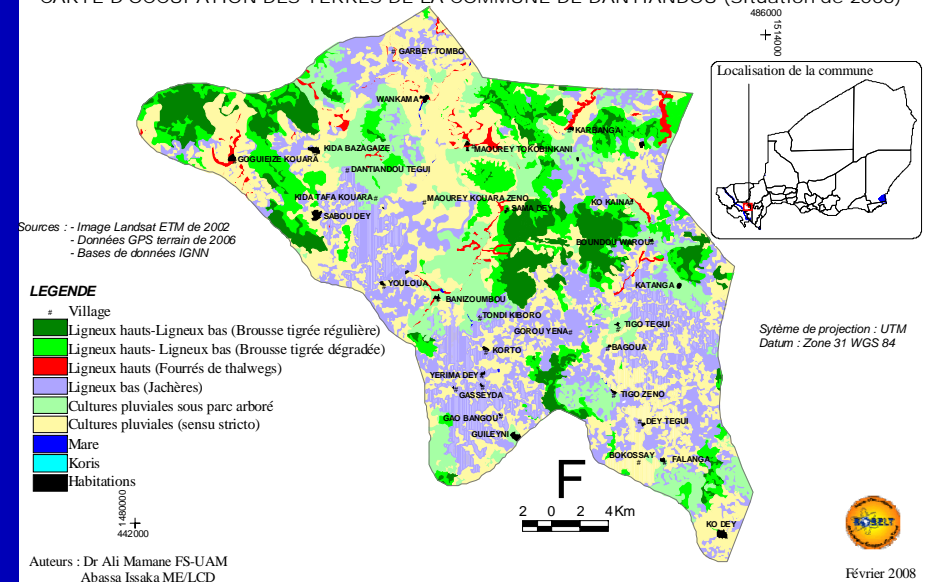
1975

CARTE D'OCCUPATION DES TERRES DE LA COMMUNE DE DANTIANDOU (Situation de 1975)



Agrosystèmes : + 40%

CARTE D'OCCUPATION DES TERRES DE LA COMMUNE DE DANTIANDOU (Situation de 2006)



Source : MELCD, Mahamane et al., 2008



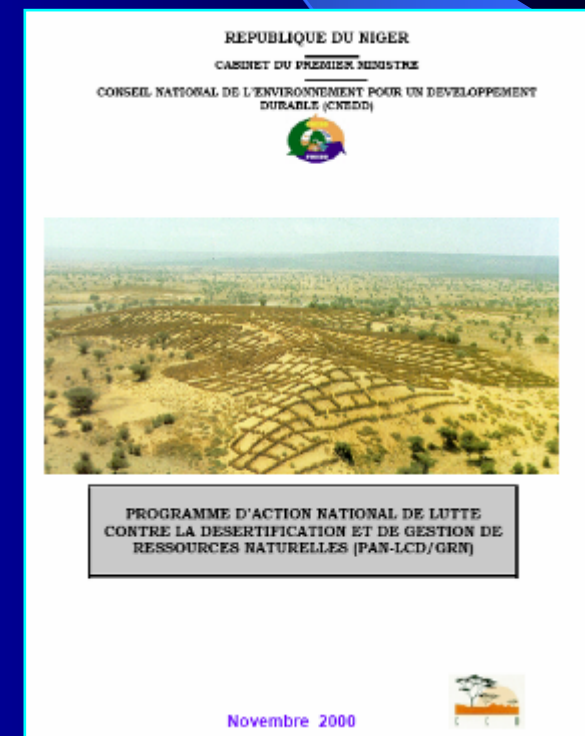
# Acquis scientifiques

- ❖ **Diffusion** nationale et régionale de rapports, synthèses et publications
- ❖ Des **capacités nationales renforcées** en suivi environnemental



# Acquis institutionnels

- ❖ **Intégration** du ROSELT Niger dans le PAN/LCD/GRN
- ❖ **Dialogue** entre les chercheurs, les autorités en charge de la planification et la société civile
- ❖ **Promotion des objectifs stratégiques et politiques du Niger** : généralisation et diffusion des informations basées sur une connaissance scientifique solide
- ❖ **Pilier** du Centre National de Surveillance Écologique et Environnementale



# Visibilité du Niger

## ❖ Renforcement considérable du Niger auprès des instances internationales :

- Commission des Nations Unies pour le Développement Durable
- Conférences des Parties sur les Changements Climatiques / sur la Biodiversité
- sommet ministériel du GEOSS, réunion ministérielle sur l'approche programmatique du FEM...

## ❖ Participation à des manifestations d'envergure :

- Rencontres internationales Eau et Cinéma (RIEC)
- Festival International du Film d'Environnement de Niamey (FIFEN)...

## ❖ Renforcement des capacités :

- Observation de la terre
- Sensibilisation des différents acteurs sur les conventions issues de Rio
- Formation au suivi-évaluation du PAN/LCD/GRN
- Formulation de projets éligibles au MDP

# Difficultés / Insuffisances

- ❖ **Rythme différent** entre les neufs observatoires
- ❖ **Présentation monographique** des résultats :  
pas de vision synoptique des changements  
environnementaux
- ❖ **Données socio-économiques disparates** et qui n'ont  
pas été traitées avec la même intensité que les  
données écologiques
- ❖ **Kit minimum de données socio-économiques à  
valider**

# Difficultés / Insuffisances

- ❖ **Analyse globale des résultats non réalisée**
- ❖ **Produits d'aide à la décision et au développement attendus ne sont pas tous opérationnels**
- ❖ **Base de métadonnées MDWeb à compléter et à mettre à jour régulièrement**
- ❖ **Faible diffusion des résultats du ROSELT Niger au niveau national**

# Des partenariats complémentaires

## ❖ Conventions financières :

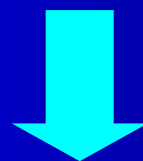
- OSS / MELCD : Renforcement du DNSE (soutien de la DDC Suisse)
- OSS / MELCD : recherche – action sur l'évaluation de la vulnérabilité et l'adaptation aux CC (soutien de l'UNITAR)

## ❖ Conventions de collaboration technique et financière avec les projets de développement : PIP II, PAC, PSSP, COGERAT

## ❖ Conventions de collaboration technique sans implication financière avec les institutions nationales et sous-régionales : AGRHYMET, ABN, DMN, PAFN

# Vers une nouvelle gouvernance

Du ROSELT Niger  
au  
Centre National de Surveillance  
Écologique et Environnementale



Valoriser les acquis  
Palier les difficultés / insuffisances  
Transférer les compétences humaines et technique

# Institutionnaliser le CNSEE

## 1. Mettre en place les mécanismes institutionnels

- assurer un rôle à tous les acteurs
- développer la surveillance environnementale et ses outils
- renforcer la plate forme partenariale de dialogue et de concertation, régie par une charte institutionnelle de partenariat (et ou des conventions) pour favoriser la gestion durable des ressources naturelles et des terres

# Institutionnaliser le CNSEE

- 2. Renforcer les activités du réseau d'observatoires ROSELT Niger** afin de les mettre au même niveau de fonctionnement et poursuivre la surveillance environnementale à long terme qui est la première fonction du Centre

# Institutionnaliser le CNSEE

## 3. Développer quatre fonctions

- **Recherche – développement** : affiner les méthodologies de collecte et de traitement des données, valoriser toutes les données environnementales qu'il rassemble et produire les indicateurs à court, moyen et long terme et des synthèses sur l'état de l'environnement
- **Appui - conseil technique pour soutenir le développement local** : réalisation d'états de référence, de diagnostics sur l'état de l'environnement, mise en place de protocoles de suivi environnemental pour l'étude des impacts et des effets des projets et programmes de développement locaux

# Institutionnaliser le CNSEE

## 3. Quatre fonctions à développer

- **Formation / renforcement des capacités nationales en suivi environnemental**
- **Communication :**
  - résultats de la surveillance écologique et environnementale pour appuyer le Niger dans la définition de ses stratégies face aux enjeux internationaux
  - améliorer ses capacités de négociation au sein des instances internationales, en particulier lors des Conférences des parties des trois Accords Multilatéraux sur l'Environnement issus de Rio.

# Fonctionnement du CNSEE

- ❖ Placé sous la tutelle du MELCD et assisté d'un Comité de Pilotage et d'un Comité Scientifique et Technique
- ❖ Ouvert aux autres compétences nationales et à l'expertise internationale pour faire avancer certaines thématiques clés

## Une équipe pluridisciplinaire :

- ❖ **Directeur** : anime la plate forme partenariale
- ❖ **Coordonnateur scientifique** : intermédiation entre recherche - développement, chercheurs - communautés de base et acteurs de développement
- ❖ **Secrétaire, assistant administratif et financier**
- ❖ **Cadres techniques / experts nationaux animant des cellules spécialisées**
- ❖ **Informaticien**

# Des opportunités de partenariats à développer entre le CNSEE et les PTF

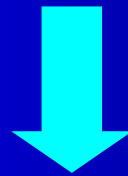
PTF rencontrés : AFD, Banque Mondiale, DANIDA, GTZ, PNUD

- ❖ **Nécessité de disposer d'un centre d'excellence et de s'appuyer sur le CNSEE** pour assurer le suivi environnemental des projets de développement
- ❖ **Engagement fort du PNUD** à renforcer les capacités du CNSEE en valorisant les résultats de ses propres projets (PLECO)
- ❖ **Proposition de la GTZ :**
  - Possibilité de mettre à disposition d'**un assistant technique** sur demande du MELCD
  - **Créer un fonds d'appui commun** pour le CNSEE

Partenaires scientifique: GEOSS et Groupes  
Thématiques(CBC, BON, Ecosystems, Water, Climat...);  
IRD; AGRHYMET; ABN (OBN)

# LE CNSEE : une réponse aux besoins des acteurs

- ❖ Gestion durable des terres et des ressources naturelles
- ❖ Élaboration des stratégies politiques environnementales aux échelles locales et nationales



Outil de référence dans le système durable de production, de gestion et diffusion des connaissances sur les changements environnementaux à l'échelle nationale et régionale (Afrique)

# Positionnement du CNSEE

Le CNSEE pourra être intégré dans :

- ❖ **les cadres de référence nationaux** : contribuer à la réduction de la pauvreté par la gestion durable des terres
- ❖ **les Plans d'Action Nationaux et Régionaux de LCD, d'Adaptation aux changements climatiques et de préservation de la diversité biologique**
- ❖ **les dispositifs existants de surveillance environnementale en Afrique** : participer aux évaluations sur l'état de l'environnement mondial et en Afrique en particulier

# Budget prévisionnel 2009 – 2011

|  | BUDGET TRIENNAL en € |                   |                   |                     |
|--|----------------------|-------------------|-------------------|---------------------|
|  | Année 1<br>2009      | Année 2<br>2010   | Année 3<br>2011   | TOTAL               |
| <b>FONCTIONNEMENT ET EQUIPEMENT DU<br/>CNSEE</b>   | <b>257 158,62</b>    | <b>112 332,06</b> | <b>112 332,06</b> | <b>481 822,74</b>   |
| <i>Fonctionnement et équipement du CNSEE</i>   | <i>248 011,68</i>    | <i>103 185,12</i> | <i>103 185,12</i> | <i>454 381,92</i>   |
| <i>Appui aux instances de coordination (CP et CST)</i>   | <i>9 146,94</i>      | <i>9 146,94</i>   | <i>9 146,94</i>   | <i>27 440,82</i>    |
| <b>FONCTIONS / ACTIVITES DU CENTRE</b>   | <b>365 839,52</b>    | <b>267 891,04</b> | <b>267 891,04</b> | <b>901 621,60</b>   |
| <i>Recherche – Développement : renforcement du<br/>ROSELT Niger et développement des produits<br/>d'aide à la décision par le DNSE</i> | <i>243 880,32</i>    | <i>145 931,82</i> | <i>145 931,82</i> | <i>535 743,96</i>   |
| <i>Appui – Conseil Technique<sup>10</sup></i>  | <i>15 244,90</i>     | <i>15 244,90</i>  | <i>15 244,90</i>  | <i>45 734,71</i>    |
| <i>Formation / renforcement des capacités nationales<br/>en suivi environnemental</i>  | <i>30 489,80</i>     | <i>30 489,80</i>  | <i>30 489,80</i>  | <i>91 469,40</i>    |
| <i>Communication</i>   | <i>76 224,51</i>     | <i>76 224,51</i>  | <i>76 224,51</i>  | <i>228 673,53</i>   |
| <b>EXPERTISE COMPLÉMENTAIRE NATIONALE ET<br/>INTERNATIONALE</b>  | <b>30 489,80</b>     | <b>30 489,80</b>  | <b>30 489,80</b>  | <b>91 469,40</b>    |
|  |                      |                   |                   |                     |
| <b>TOTAL</b>   | <b>653 487,96</b>    | <b>410 712,90</b> | <b>410 712,90</b> | <b>1 474 913,75</b> |

# Budget prévisionnel 2009 - 2011

| Activités  | Année 1<br>2009   | Année 2<br>2010   | Année 3<br>2011   | Total en €          |
|--|-------------------|-------------------|-------------------|---------------------|
| <b>Besoins Financiers évalués</b>  | <b>653 487,96</b> | <b>410 712,90</b> | <b>410 712,90</b> | <b>1 474 913,75</b> |
| <b>Financements acquis</b>   | <b>123 505,00</b> | <b>81 204,00</b>  | <b>40 704,00</b>  | <b>245 414,00</b>   |
| <i>Financement mobilisé de 2009 à 2010 (OSS + PSSP) pour la mise en œuvre des activités du ROSELT Niger</i>                | <i>82 801,00</i>  | <i>40 500,00</i>  | <i>-</i>          | <i>123 301,00</i>   |
| <i>Contribution Nationale du Niger (mise à disposition de 15 enseignants-chercheurs et de 3 cadres nationaux + locaux)</i> | <i>40 704,00</i>  | <i>40 704,00</i>  | <i>40 704,00</i>  | <i>122 112,00</i>   |
| <b>Financement à rechercher</b>  | <b>529 982,96</b> | <b>329 508,90</b> | <b>370 008,90</b> | <b>1 229 500,76</b> |
| <b>Financement en cours de négociation (AFD)<sup>[1]</sup></b>   | <b>91 469,00</b>  | <b>91 469,00</b>  | <b>91 469,00</b>  | <b>274 407,00</b>   |
| <i>Soutien au fonctionnement du CNSEE</i>  | <i>22 867,00</i>  | <i>22 867,00</i>  | <i>22 867,00</i>  | <i>68 801,00</i>    |
| <i>Soutien aux activités de terrain du Projet d'aménagement et de gestion du bassin versant de Badaguichéri</i>            | <i>68 602,00</i>  | <i>68 602,00</i>  | <i>68 602,00</i>  | <i>205 806,00</i>   |

[1] Projet d'aménagement et de gestion du bassin versant de Badaguichéri

# En conclusion

- ❖ **1/3 du financement est acquis ou en cours de négociation**
  - activités de terrain du réseau ROSELT Niger
  - partie minimale du fonctionnement du CNSEE
- ❖ **Rechercher les financements complémentaires nécessaires à la mise en place du CNSEE, à son fonctionnement et ses diverses activités**



**Création d'un fonds d'appui spécifique pour mettre en place le CNSEE et assurer sa pérennisation**

# Pour devenir un centre de référence

Le CNSEE doit :

- ❖ **mobiliser les moyens conséquents et multiplier les partenariats techniques et financiers et scientifiques**
- ❖ **assurer le suivi-évaluation** des programmes d'action environnementaux et de la mise en œuvre des cadres stratégiques de référence nationaux et internationaux
  - État de l'environnement
  - Tableaux de bord / indicateurs
- ❖ **améliorer la visibilité et positionner le Niger** comme un acteur majeur et incontournable du développement durable en Afrique, pesant sur les négociations internationales

**Merci pour votre attention**